

# SOUČASNÁ SITUACE NA TRHU S MLÉKEM



# Souhrn

- Nabídka a poptávka v nerovnováze - významný přebytek mléka v EU
- Stoupající zásoby komoditních výrobků (SOM, máslo), sýrů a UHT mléka

## PROČ?

- Důsledek ukončení režimu mléčných kvót **Po uvolnění trhu výroba mléka a dodávky ke zpracování rostou daleko rychleji nežli se očekávalo:**

## Prognózy růstu z r.2011 na období 2011-2016:

- EU-komise: + 4,2 mil. t
- Gira: + 7,7 mil. t
- Rabobank. + 8,6 mil. t

ALE realita za období 2011-2015:

**+ 12 mil. tun**

- Navíc dopady ruského embarga a oslabení EU-exportu do Číny

Za rok

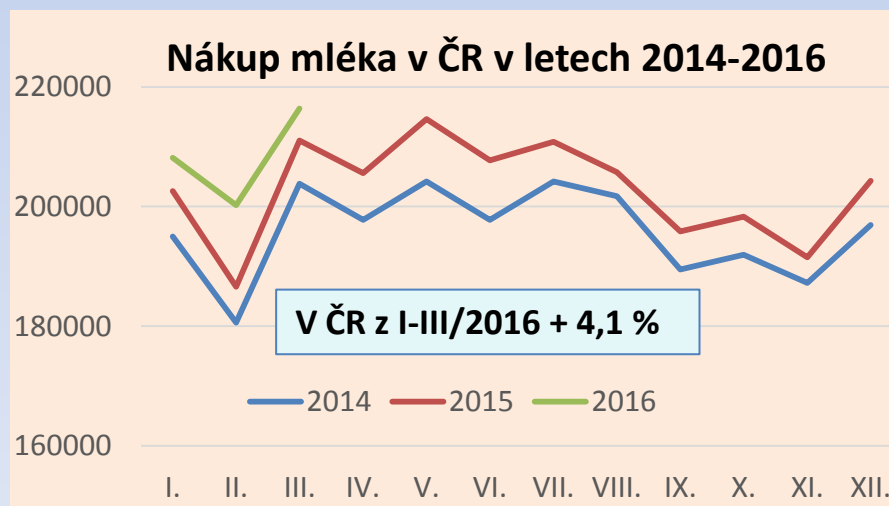
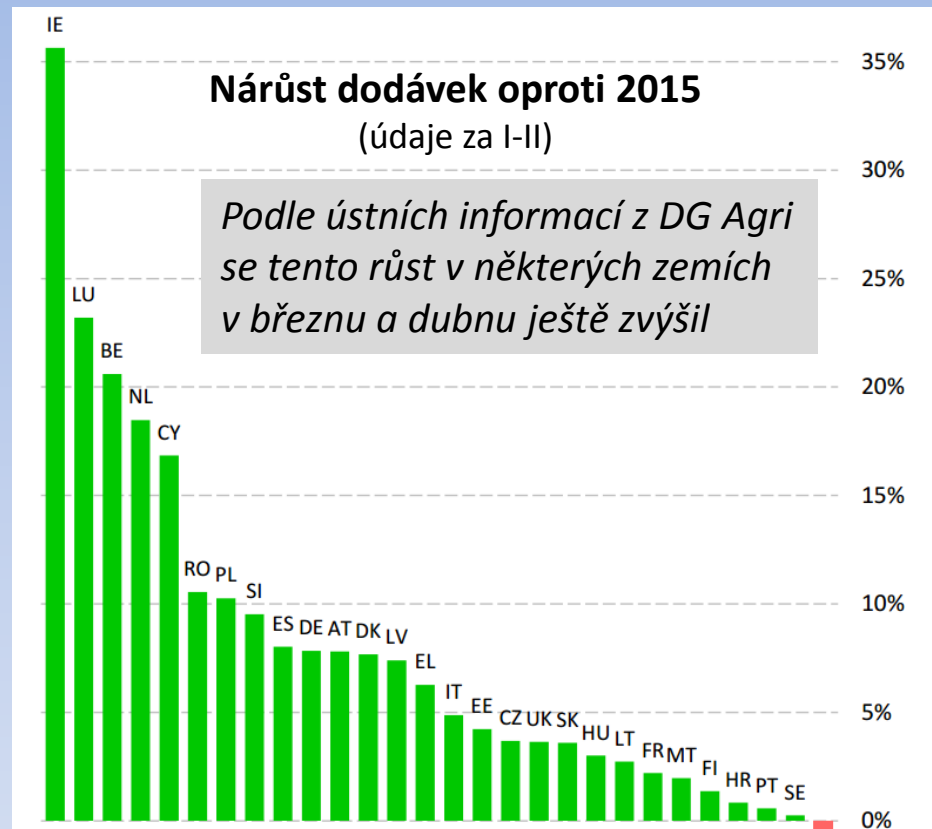
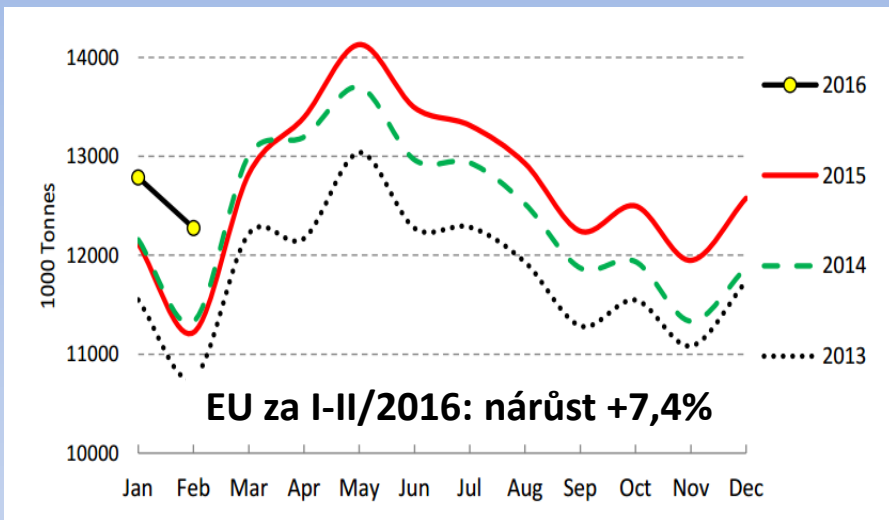
**+ 2,7 mil. tun**

Za rok

**+ 2,7 mil. tun**

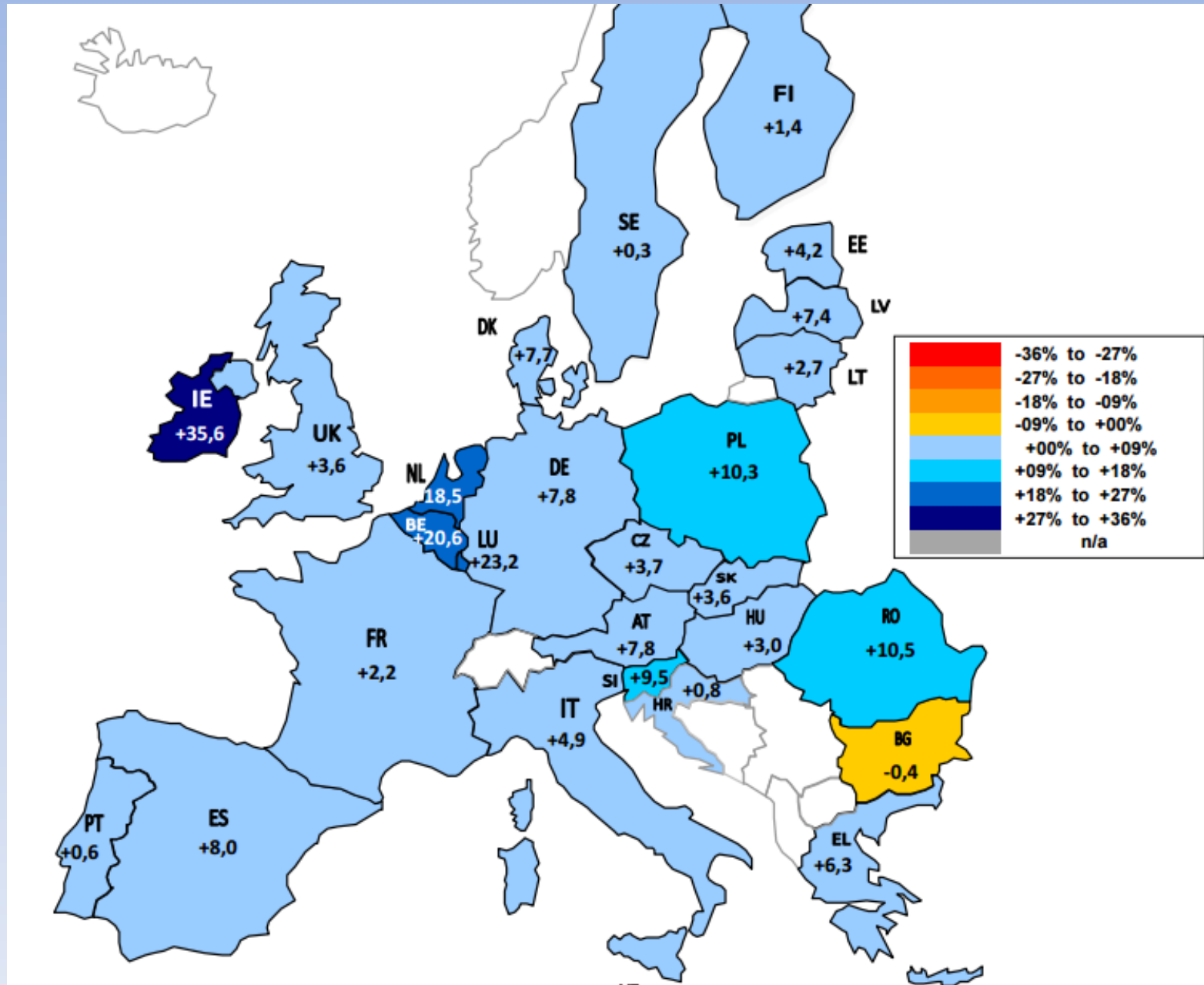
- Letošní rok: další významný nárůst dodávek mléka v celé EU

# Dodávky mléka v EU v roce 2016



**Tato skutečnost při současné snížené světové poptávce a trvale rostoucích zásobách přebytků na skladech vyvolává výrazný tlak na ceny: komodit a potažmo syrového mléka**

# Nárůst dodávek mléka v EU roce 2016





# Zvýšená výroba mléka a snížená poptávka ze světových trhů vedla v EU k významné tvorbě zásob: KVĚTEN 2016

Sušené odstředěné mléko  
144.000 tun v intervencích  
35.000 tun v režimech  
soukromého skladování (PSA)

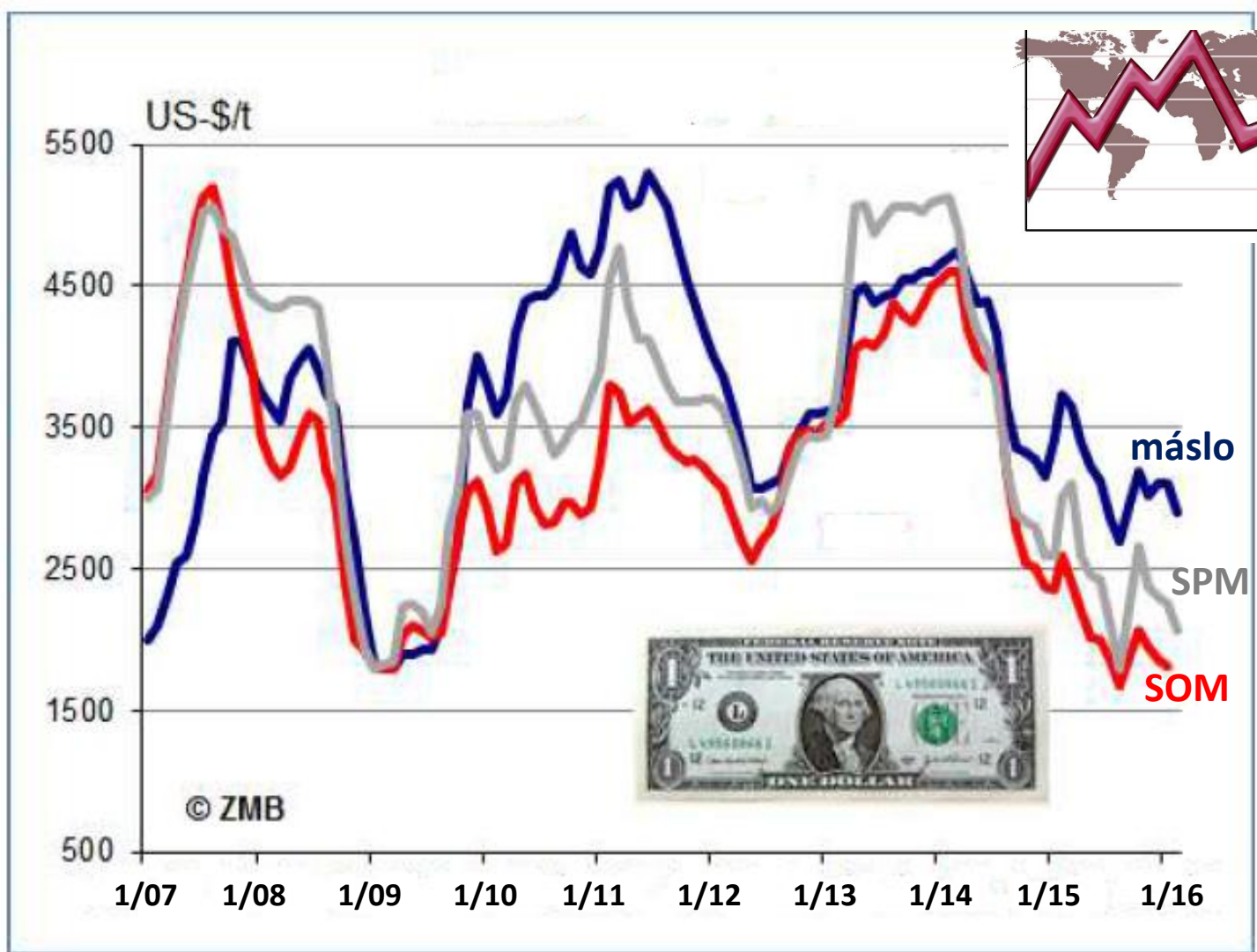


Máslo  
65.000 tun  
v režimech PSA



Sýry 32.000 tun v režimech PSA

# Světové ceny mléčných komodit se propadly na nejnižší úroveň od roku 2009 a zcela kopírují ceny mléčné suroviny



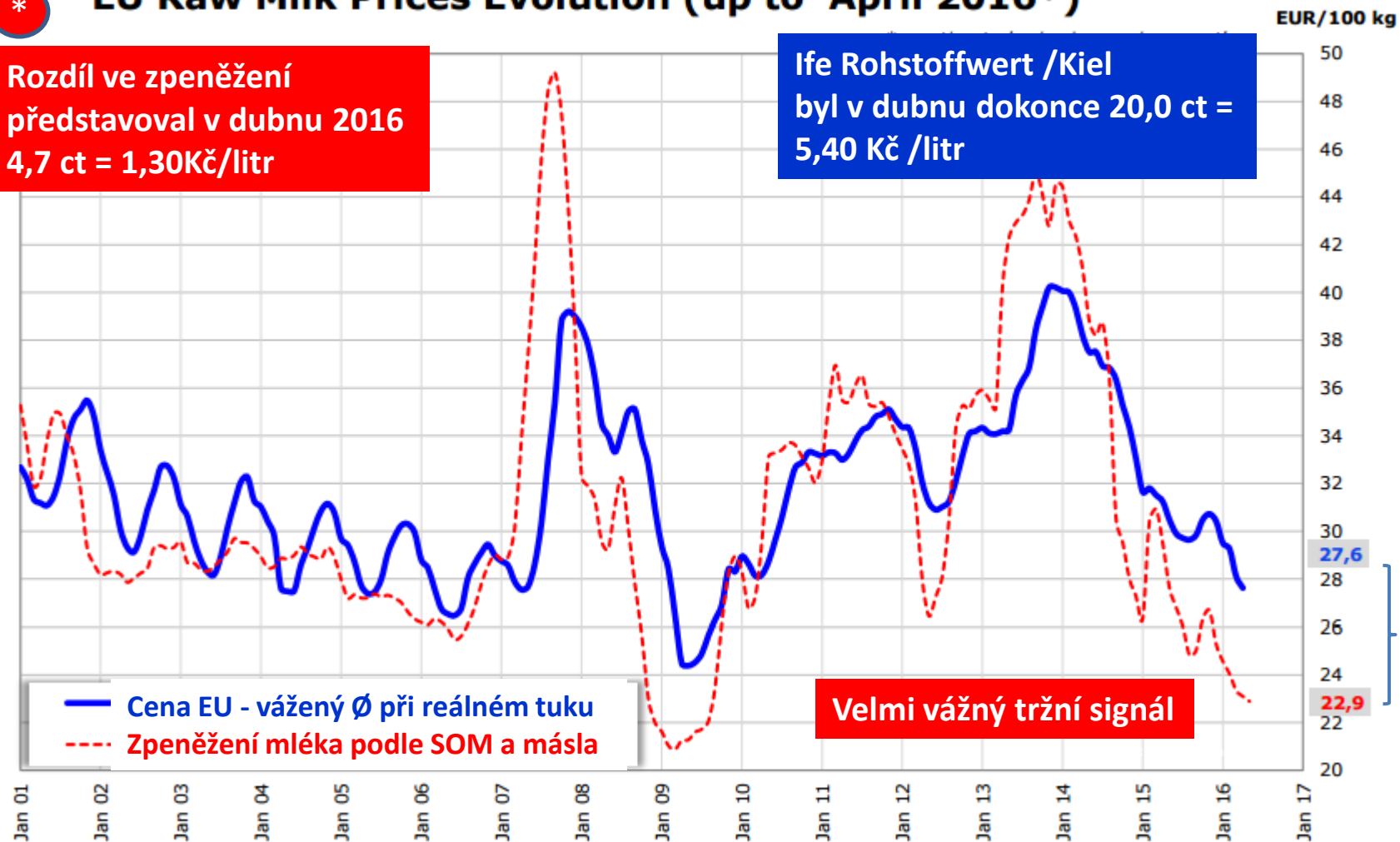
# Cena mléka v EU do dubna 2016 a virtuální hodnota zpeněžení mléka

\*

## EU Raw Milk Prices Evolution (up to April 2016\*)

Rozdíl ve zpeněžení  
představoval v dubnu 2016  
4,7 ct = 1,30Kč/litr

Ife Rohstoffwert /Kiel  
byl v dubnu dokonce 20,0 ct =  
5,40 Kč /litr



\*

Naprosto stejný trend v České republice !!

Source : MS' communications under reg. 562/2005 & 479/2010

# Vybrané výrobky

	Množství (tuny/tis.l)	Průměrná cena (Kč/kg/l)
<b>Spotové mléko</b>	6 195	5,85
<b>SOM</b>	1 496	44,77
<b>SPM</b>	1 993	62,04
<b>UHT mléko</b>	38 477	8,38
<b>Sýry přírodní</b>	126	62,53
<b>Tvarohy</b>	396	34,81



# Zhodnocení mléka ve výrobcích

	Objem mléka zprac. na výrobek (tis.l)	Průměrná cena mléka ve výrobku (Kč/l)
<b>Spotové mléko</b>	6 195	5,42
<b>SOM</b>	15 776	3,20
<b>SPM</b>	16 375	6,01
<b>UHT mléko</b>	38 675	3,79
<b>Sýry přírodní</b>	1 412	3,72
<b>Tvarohy</b>	1 409	5,79

# SOUHRNNÝ VÝSTUP

Celkový objem mléka zpracovaný na vybrané výrobky:

**79 842 tis. litrů**

Podíl z nákupu výrobců:

**39,80%**

Průměrná cena mléka zpracovaného do vybraných výrobků:

**4,29 Kč/l**

Průměrná cena mléka v ČR v 1. čtvrtletí 2016:

**7,07 Kč/l**



## SPOTŘEBA MLÉKA A DOVOZ MLÉČNÝCH VÝROBKŮ v ČR



Spotřeba mléka a mléčných výrobků v ČR v roce 2015 sice stoupla v hodnotě „mléčného ekvivalentu“ o 2,5 % na 242,3 kg na hlavu



**ALE:** Na domácí spotřebě se dovoz podílí 42,3% a silné dovozy mléčných výrobků do ČR ale pokračují – vedle největších dovozců Německa a Polska rostou dovozy z Belgie, Francie a nově i Dánska (např. trvanlivé mléko)

**V naší spotřebě zkonsumujeme z dovozu:**

- 4% konzumních mlék
- 15% smetan
- 16 % jogurtů
- 43 % ostatních zakysaných výrobků
- 43 % másla
- 51 % sýrů a tvarohů



**PROTO JE VĚTŠÍ OCHRANA DOMÁCIHO TRHU NEZBYTNÁ !!!!**



## **Jaká jsou možná řešení této situace na trhu s mlékem?**

- **Zvýšení ochrany domácího trhu před zbytečnými dovozy (zejména konzumní mléko, jogurty, máslo, polotvrdé sýry)**
- **Domácí „intervenční“ nákupy vybraných komodit do SHR a případně nákupu pro humanitární pomoc**
- **Další důslednější podpora domácí spotřeby**
- **Hledání „politických“ řešení vedoucích k ukončení ruského embarga**
- **Významnější podpora českého exportu**